

2023. 8.

# 1관 7층 병동촬영실 공간조정 공사(건축) (조선대학교병원)

## 1. 일반사항

- 1.1 모든 공사 및 재료는 관계법령 및 조례, 규정에 적합하여야 하며, 각 도면과 본 공사의 특기 및 일반 시방서와 건축공사 표준시방서(건설부 제정)에 적합하게 시공하여야 한다.
- 1.2 시공자는 시공 전에 건축도면과 구조, 기계, 전기, 토목, 조경 등의 관련도면을 검토하여 각종 개구부, 치수, 위치, 형상, 장비 및 기기의 설치 등을 확인하여야 하며, 서로 상이한 사항이 있을 때에는 필히 설계자와 협의, 결정한 후 시공하여야 한다.
- 1.3 본 도면에 기술된 치수의 표기는 특기사항이 없는 한 mm 단위로 한다.
- 1.4 도면에 표기된 치수는 도면 그림의 크기에 우선하므로 도면을 SCALE로 재서 치수를 결정하여서는 안되며, 서로 상이하거나 표기되지 않은 사항이 있을 때에는 필히 설계자와 협의하여야 한다.
- 1.5 층고는 별도로 표기된 경우를 제외하고, 한 층의 바닥마감 기준선에서 직상층의 바닥마감 기준선까지의 높이를 나타낸다.  
(단, 최상층의 경우는 최상층 슬라브 상단까지의 높이를 나타낸다.)
- 1.6 천장고는 바닥 마감선에서 천장 하단 마감선까지의 높이를 나타내며, 천장이 없는 경우는 상부슬라브 하단까지의 높이를 나타낸다.
- 1.7 평면 상에 표기된 개구부 치수는 해당 벽체의 개구부 치수를 나타낸 것이므로 창호의 실제 치수는 창호일람표 및 창호상세도를 참조하여야 한다.
- 1.8 모든 구조 부재의 정확한 크기 및 위치는 구조도면에 의하여 시공하여야 한다.

## 2. 기타사항

- 2.1 공정표 변경 시 즉시 감독관 및 기타 공중에 연락을 하여야 하며, 작업 전, 후 보고 및 익일 작업에 대한 보고를 하여야 한다.
- 2.2 공사 시작 시 안전관리, 공사 중 감염관리 등에 대한 감독관의 승인을 득한 후 시작하여야 하며, 당일 작업 완료 및 공사 완료 후 현장 정리에 대한 감독관의 확인을 받아야 한다.
- 2.3 공사 중 자재, 재료의 선정은 자재승인서를 제출 후 감독관과 협의 후 선택, 시공하여야 하며, 공사완료 후 제품번호 및 납품확인서, 시험성적서 등을 제출 하여야 한다.
- 2.4 창호 등은 필히 현장 실측 후 감독관과 협의 후 제작 시공하여야 한다.
- 2.5 창호 및 유리는 남부지방 에너지절약기준에 맞게 사용하며, 시험성적서를 제출하여야 한다.
- 2.6 작업 시작 전 주변 실(윗층, 아래층 포함)에 공사를 알리는 통보를 하여야 하며, 소음, 분진, 이동불편 등 민원 발생시 즉시 공사를 중지하여야 한다.
- 2.7 공사는 가급적 주말 또는 평일 및 토요일 진료시간 이후에 진행하며, 특히 철거 공사 및 소음 및 분진, 이동불편 등이 발생하는 공사는 소음, 분진 등을 최소화 할 수 있는 공법을 사용하고, 주말 또는 평일 및 토요일 진료시간 이후에 하여야 한다.
- 2.8 공사전 개구부 및 환기구, 냉난방기, 출입문 등 보양을 하여야 하며 공사 완료시까지 유지하여 분진 및 소음으로 인한 민원 및 오염이 없어야 한다.
- 2.9 벽지, 필름, 롤블라인드 등 마감재료는 방염 제품 사용 또는 방염 처리하여야 한다.

## 3. 벽체

- 3.1 모든 공사의 기존 및 신설 벽체는 상부 구조체(슬래브, 보 등) 하단까지 양면등을 매입하여 연장 밀실 시공하여 소음을 차단하여야 하며, 시공 전, 중, 후 사진을 제출하여야 한다.
- 3.2 벽체의 마감재료에 따라 벽지는 석고보드위, 필름 및 페브릭은 MDF 9T위를 기본으로 한다.
- 3.3 벽체의 마감재료는 방염을 하여야 한다.(인증서 또는 성적서를 제출)

## 4. 바닥

- 4.1 모든 공사의 바닥은 기존 바닥재를 제거 후 자동수평몰탈(5T) 시공 후 전용 바닥재를 시공한다.
- 4.2 바닥 마감재는 바닥 시공 15일 전 패턴도(대안3개)를 제출하여 협의 후 시공한다.
- 4.3 자동수평몰탈(셀프레벨링) 시공 전 아랫층에 흘러나가지 않도록 확인, 보강 후 시공하며, 문제 발생 시 즉시 조치 및 복구하고 피해 발생시 전액 시공사가 부담하여야 한다.

## 5. 공사 중 감염관리

- 5.1 모든 공사는 공사 중 감염관리 지침을 준수해야하며, 미준수시 공사를 즉시 중지 시킬 수 있다.
- 5.2 모든 공사 시 내부 개구부를 밀폐하고, 해파필터가 있는 집진기, 배기팬, 청소기를 배치 및 사용하여야 한다.
- 5.3 공사용 출입구를 별도로 지정하며 내부 또는 외부에 전실(가설칸막이)을 설치하여 분진방지 매트(스티키 또는 코일 매트)를 설치 하여야한다.
- 5.4 전실용 가설 칸막이는 나무무늬 필름을 붙이거나 실사 이미지를 출력하여 설치 하는 등 이와 유사한 방법을 이용하여 미관상 좋아야 하며, 공사 안내판을 A3용지 이상의 크기로 3개소에 설치 하여야 한다.
- 5.5 작업자는 정해진 동선으로 이동하여야 하며, 안전화, 안전모 등 보호구를 착용하고 분진 발생시 분진방지용 마스크 등을 착용하여야 한다.
- 5.6 당일 작업 종료시 현장 내외를 정리 후 감독관의 확인을 받아야 한다.
- 5.7 금회 공사는 집진기2대 및 배풍기(2대)(철거시)를 공사 기간 동안 설치하여야 하며, 실내 개구부는 밀폐하여야 한다.(협의)
- 5.8 현장 및 주변, 자재반입 및 작업자 이동 동선은 만능보양자재(동급이상)을 사용하여 보양하여야 한다.

사 업 명

1관 7층  
병동촬영실  
공간조정공사

주 기

1.공사시 공사중 감염관리 지침 준수

2.공사시 내부 개구부 밀폐, 집진기 및 배기팬, HEPA 필터 청소기 사용

3.공사구역 가설 칸막이 설치 및 분진방지를 위해 매트 설치

4.전기, 통신, 기계, 소방 설비 공사 별도

5.반드시 현장 실측 후 감독관과 협의 후 제작, 시공할 것

※ 차폐

1.차폐 연당량: Readlation Protection을 위해 조정실 및 촬영실 내부를 1.5mm 이상의 연판으로 외부와 차폐 (단, 콘크리트 벽 (밀도 2.35 g/(㎡) 으로 하는 경우는150mm 이상)

△

△

△

NO

DATE

DESCRIPTION

REVISIONS

설 계 jDY

제 도

심 사

승 인

일 자

도 면 명

일반사항

축 척 A3=1/ none A1=1/ none

도면번호 A-000

일련번호 001



실내재료마감표

	실 명	바 닥			걸 레 받 이				벽			천 정				비 고
		바 탕	마 감(약21㎡ 보수)	상세	바 탕	마 감	높이	상세	바 탕	마 감	높이	바 탕	마 감	천정고	상세 번호	
	대기실	기존바닥	부분보수: T2 IQ OPTIMA(동급이상)	-	-	T9 MDF 위 지정필름(방염)	70		기존 콘크리트+목재틀/석고2P 신설 건식 벽체	T9 MDF 위 지정필름(방염)		경량철골천장틀(M-bar)	300x600 석고텍스(동급이상)	2,300		
	조정실	콘크리트 벽체 철거 후 T100 미장(철근보강)	부분보수: T2 IQ OPTIMA(동급이상)	-	-	T9 MDF 위 지정필름(방염)	70		신설 차폐벽체(Pb1.5mm이상) 신설 건식벽체/기존벽체	상부: 방염벽지 하부: T9 MDF(H800) 위 지정필름(방염)		경량철골천장틀(M-bar)	300x600 석고텍스(동급이상)	2,300		
	촬영실	기존바닥	부분보수: T2 IQ OPTIMA(동급이상)	-	-	T9 MDF 위 지정필름(방염)	70		신설 차폐벽체(Pb1.5mm이상) 기존 벽체	T9 MDF 위 지정필름(방염)		경량철골천장틀(M-bar)	300x600 석고텍스(동급이상)	2,300 2,640		
	복도	콘크리트 벽체 철거 후 미장보수	부분보수: T2 IQ OPTIMA(동급이상)	-	-	T9 MDF 위 지정필름(방염)	100		신설 차폐벽체(Pb1.5mm이상)	T9 MDF 위 지정필름(방염)		경량철골천장틀(M-bar)	300x600 석고텍스(동급이상)	2,300		

사 업 명

2관 L층  
방사선종양학과  
환경개선공사

주 기

- 1. 공사시 공사중 감염관리 지침 준수
- 2. 공사시 내부 개구부 밀폐, 집진기 및 배기팬, HEPA 필터 청소기 사용
- 3. 공사구역 가설 칸막이 설치 및 분진방지를 위해 매트 설치
- 4. 전기, 통신, 기계, 소방 설비 공사 별도
- 5. 반드시 현장 실측 후 감독관과 협의 후 제작, 시공할 것

※ 차폐

- 1. 차폐 연당량: Readlation Protection을 위해 조정실 및 촬영실 내부를 1.5mm 이상의 연판으로 외부와 차폐 (단, 콘크리트 벽 (밀도 2.35 g/㎠) 으로 하는 경우는150mm 이상)



NO	DATE	DESCRIPTION
----	------	-------------

REVISIONS

설 계 jDY

제 도

심 사

승 인

일 자

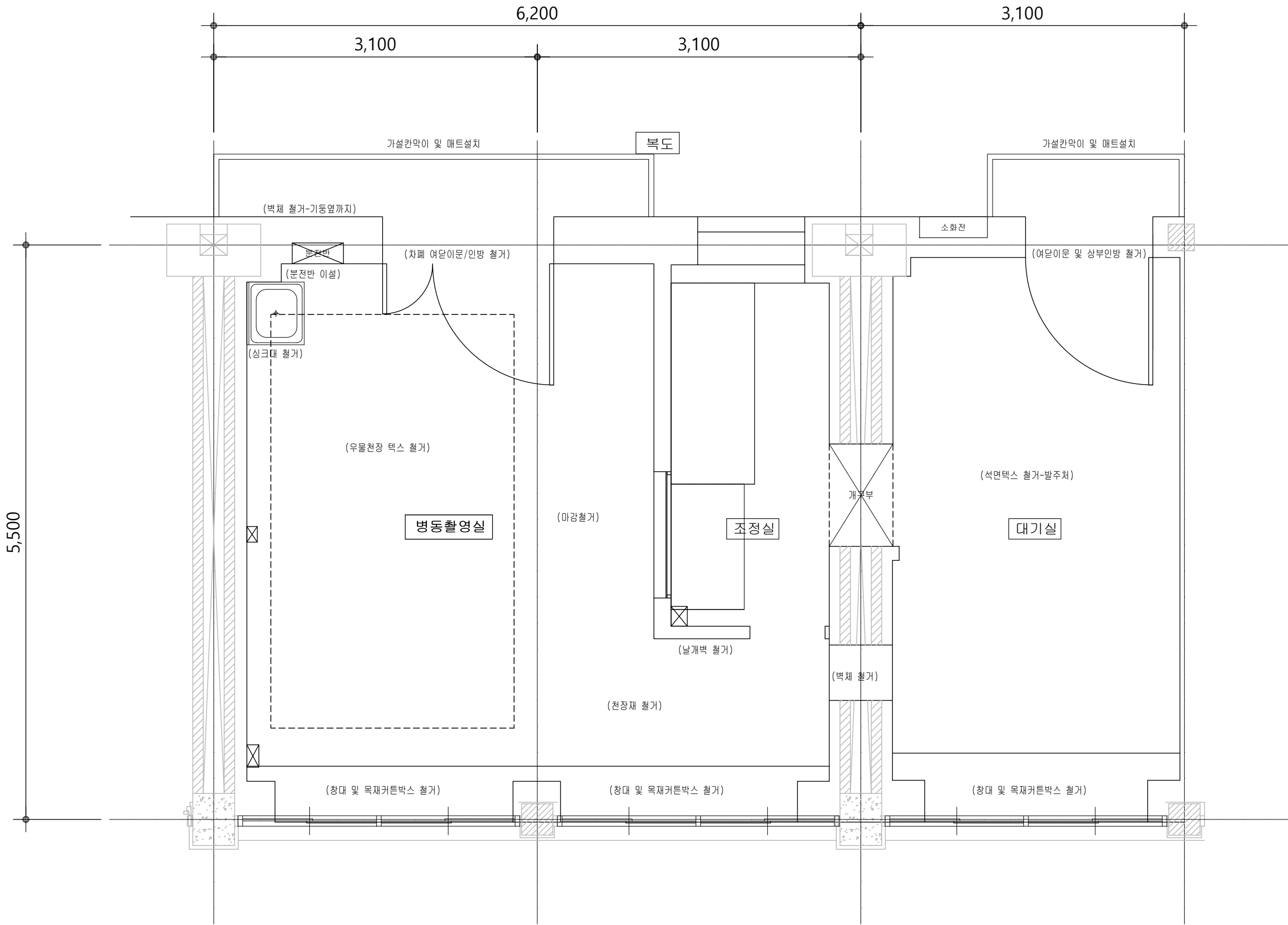
도 면 명

실내재료마감표

축 척 A3=1/ none A1=1/ none

도면번호 A-021

일련번호 001



사 업 명

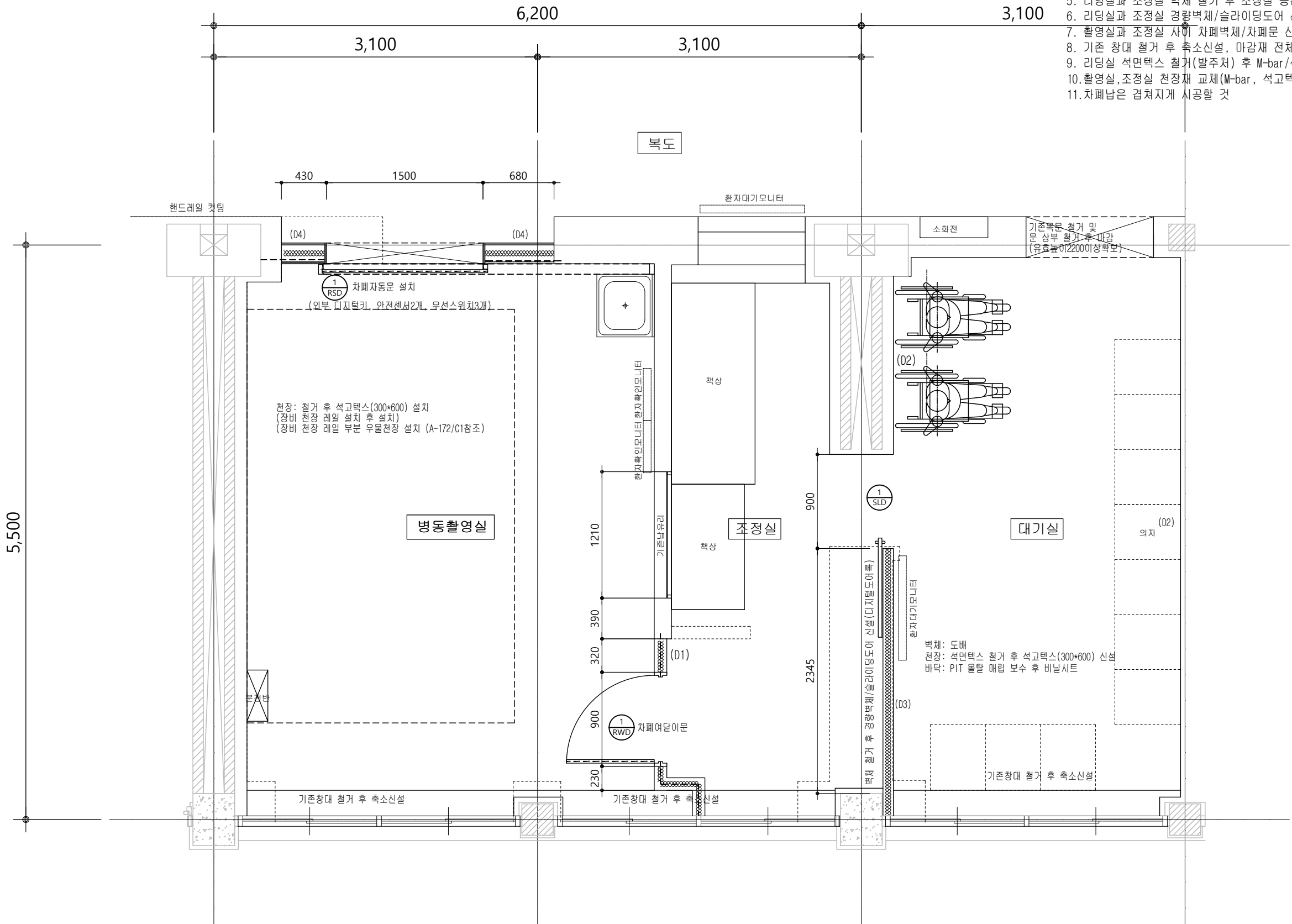
1관 7층  
병동촬영실  
공간조정공사

- 주 기
- 공사시 공사중 감염관리 지침 준수
  - 공사시 내부 개구부 밀폐, 집진기 및 배기팬, HEPA 필터 청소기 사용
  - 공사구역 가설 칸막이 설치 및 분진방지를 위해 매트 설치
  - 전기, 통신, 기계, 소방 설비 공사 별도
  - 반드시 현장 실측 후 감독관과 협의 후 제작, 시공할 것
- ※ 차폐
- 차폐 연당량: Readlation Protection을 위해 조정실 및 촬영실 내부를 1.5mm 이상의 연판으로 외부와 차폐 (단, 콘크리트 벽 (밀도 2.35 g/m³) 으로 하는 경우는150mm 이상)

△		
△		
△		
NO	DATE	DESCRIPTION
REVISIONS		

설 계	jDY
제 도	
심 사	
승 인	
일 자	
도 면 명	

평면도 (변경전)		
축 척	A3=1/ 40	A1=1/ 20
도면번호	A-111	
일련번호	001	



- ★ 공사범위
1. 촬영실 출입문 위치 및 차폐자동문 변경
  2. 분전반 이설(전기)
  3. 싱크대 이설, 벽걸이 에어컨 교체(기계)
  4. 리딩실을 대기실로 변경
  5. 리딩실과 조정실 벽체 철거 후 조정실 공간 확보
  6. 리딩실과 조정실 경량벽체/슬라이딩도어 신설
  7. 촬영실과 조정실 사이 차폐벽체/차폐문 신설
  8. 기존 창대 철거 후 축소신설, 마감재 전체 교체(T9MDF위필름)
  9. 리딩실 석면텍스 철거(발주처) 후 M-bar/석고텍스(300x600) 설치
  10. 촬영실, 조정실 천장재 교체(M-bar, 석고텍스(300x600))
  11. 차폐납은 겹쳐지게 시공할 것

사 업 명

# 1관 7층 병동촬영실 공간조정공사

- 주 기
1. 공사시 공사중 감열관리 지침 준수
  2. 공사시 내부 개구부 밀폐, 집진기 및 배기팬, HEPA 필터 청소기 사용
  3. 공사구역 가설 칸막이 설치 및 분진방지를 위해 매트 설치
  4. 전기, 통신, 기계, 소방 설비 공사 별도
  5. 반드시 현장 실측 후 감독관과 협의 후 제작, 시공할 것

※ 차폐

1. 차폐 연당량: Readlation Protection을 위해 조정실 및 촬영실 내부를 1.5mm 이상의 연판으로 외부와 차폐 (단, 콘크리트 벽 (밀도 2.35 g/cm³) 으로 하는 경우는 150mm 이상)

△		
△		
△		
NO	DATE	DESCRIPTION

REVISIONS

설 계 jDY

제 도

심 사

승 인

일 자

도 면 명

평면도  
(변경후)

축 척 A3=1/ 40 A1=1/ 20

도면번호 A-112

일련번호 001

사 업 명

1관 7층  
병동촬영실  
공간조정공사

주 기

- 1. 공사시 공사중 감염관리 지침 준수
- 2. 공사시 내부 개구부 밀폐, 집진기 및 배기팬, HEPA 필터 청소기 사용
- 3. 공사구역 가설 칸막이 설치 및 분진방지를 위해 매트 설치
- 4. 전기, 통신, 기계, 소방 설비 공사 별도
- 5. 반드시 현장 실측 후 감독관과 협의 후 제작, 시공할 것

※ 차폐

- 1. 차폐 연당량: Readlation Protection을 위해 조정실 및 촬영실 내부를 1.5mm 이상의 연판으로 외부와 차폐 (단, 콘크리트 벽 (밀도 2.35 g/cm³) 으로 하는 경우는150mm 이상)

△		
△		
△		

NO	DATE	DESCRIPTION
----	------	-------------

REVISIONS

설 계 jDY

제 도

심 사

승 인

일 자

도 면 명

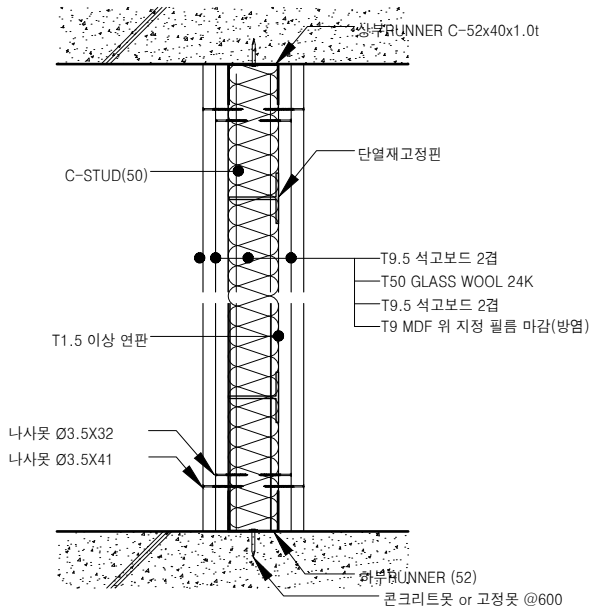
벽체 상세도

축 척 A3=1/ none A1=1/ none

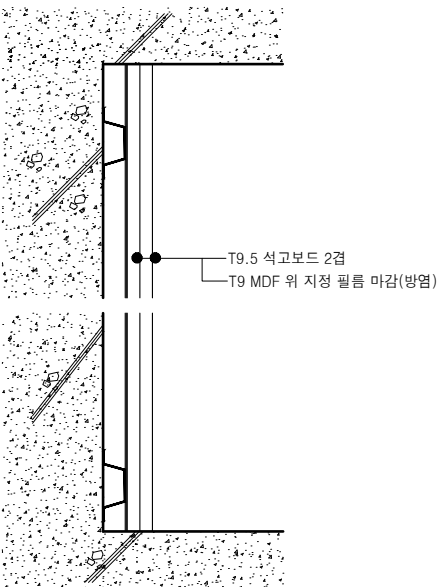
도면번호 A-172

일련번호 001

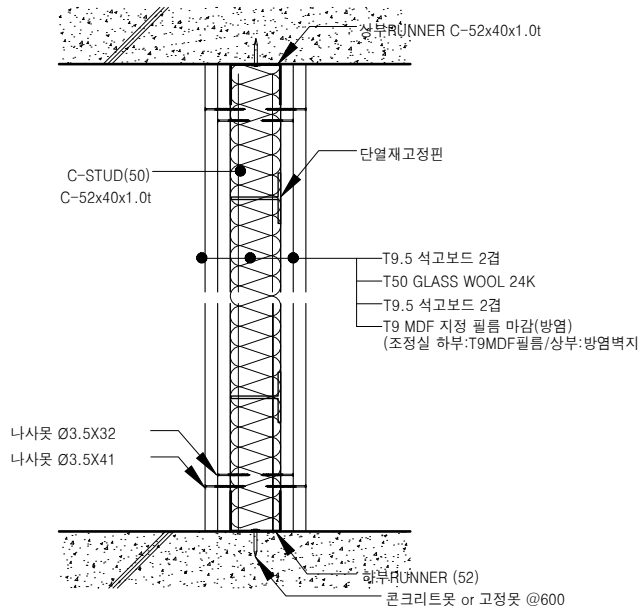
상부슬래브 하단까지 기밀시공



상부슬래브 하단까지 기밀시공



상부슬래브 하단까지 기밀시공



D1

차폐벽(경량신설벽체)

THK.

100

D2

기존 콘크리트벽체

THK.

-

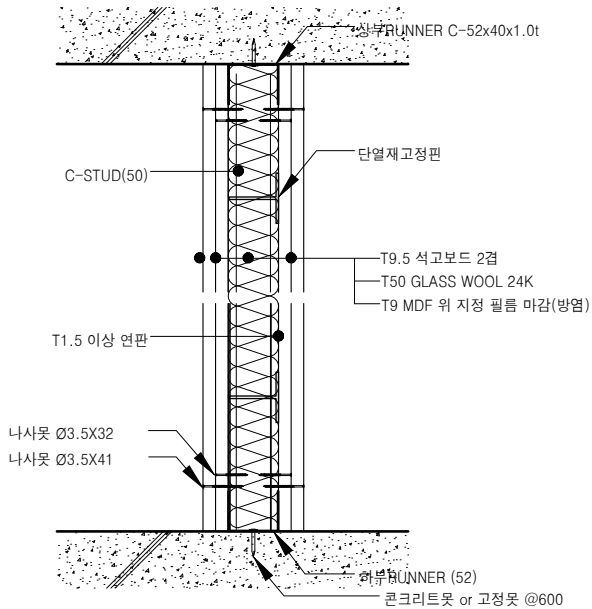
D3

경량벽(조정실-대기실)

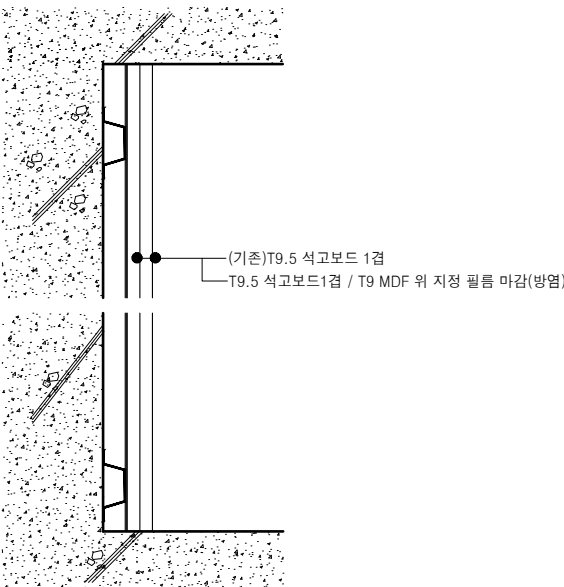
THK.

100

상부슬래브 하단까지 기밀시공



상부슬래브 하단까지 기밀시공



D4

차폐벽(경량신설벽체-복도)

THK.

100

D5

기존 건식벽체

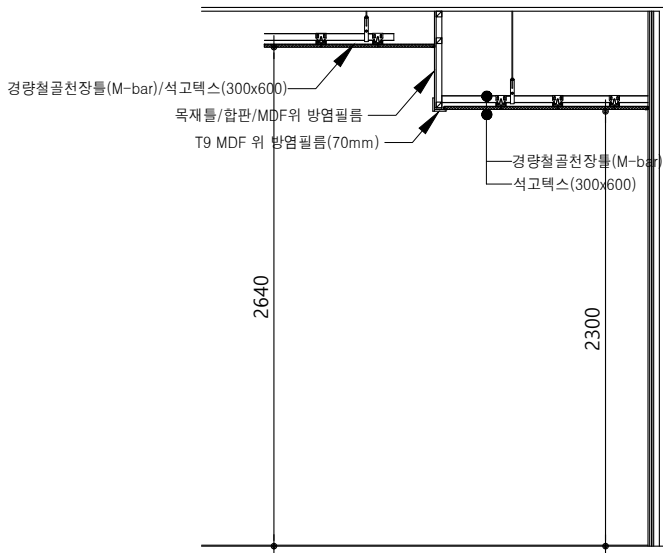
THK.

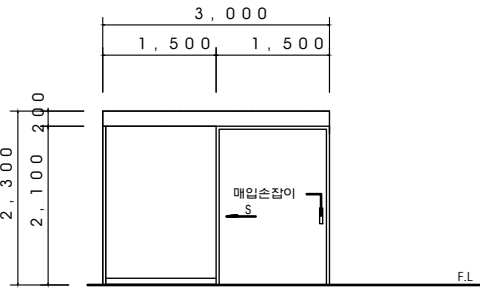
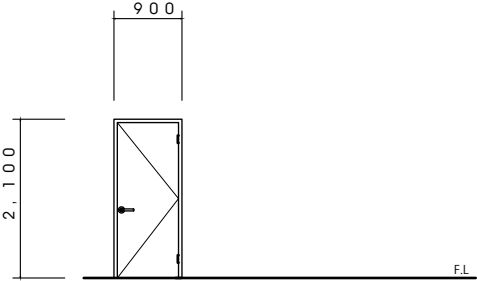
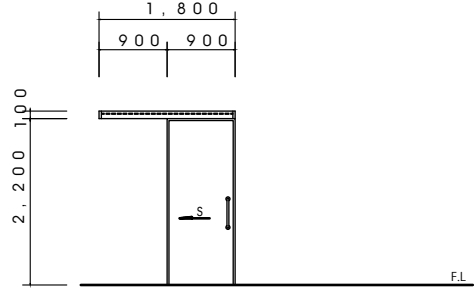
-

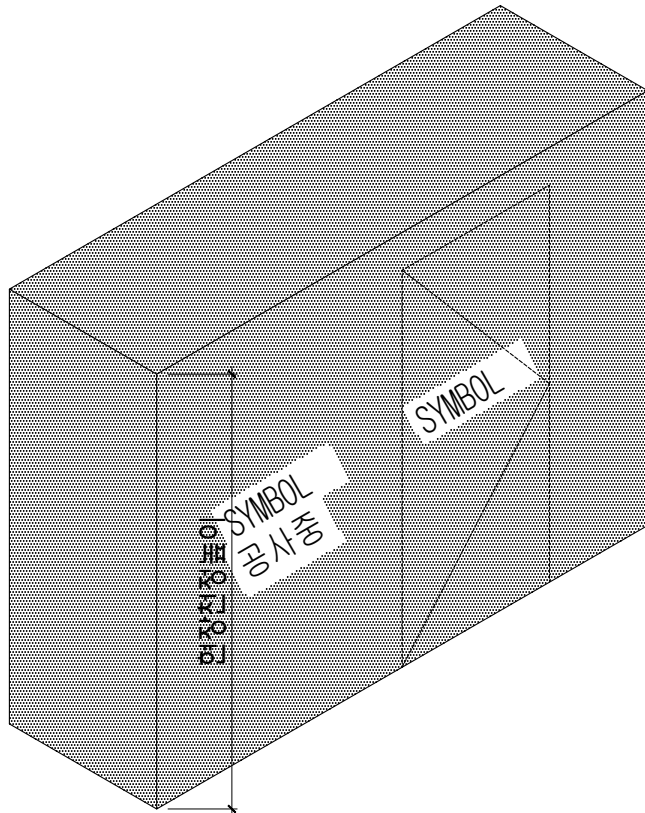
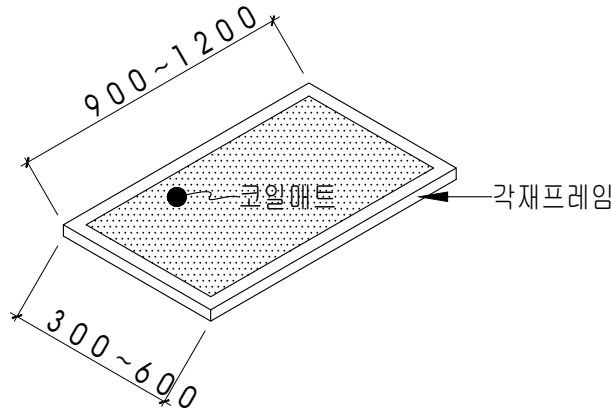
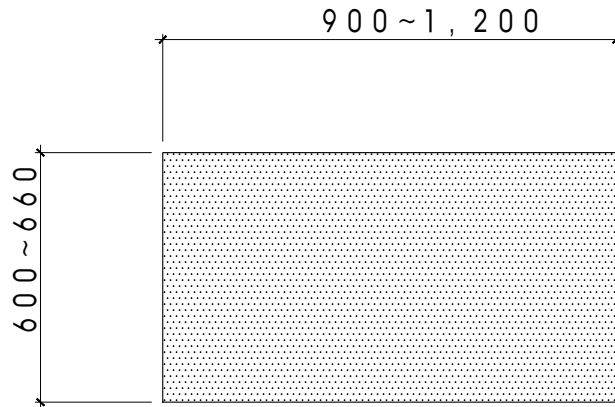
C1

우물천장 개념도

천장레이 설치 후 우물천장 안 천장재 시공/레이엿은 L몰딩 사용



					사 업 명
구 분	<div>1RSD</div> 촬영실 주출입문 <div>현장실측 후 제작 시공할 것</div>	<div>1RWD</div> 화장실(6촬영실) <div>현장실측 후 제작 시공할 것</div>	<div>1SLD</div> 조정실(복도) <div>현장실측 후 제작 시공할 것</div>		1관 7층 병동촬영실 공간조정공사
형 상	※ 6촬영실은 장비 반입 후 설치 				주 기
명 칭	자동문 (편개, 버튼식)	차폐 외여닫이문	목재 미서기문		1. 공사시 공사중 감염관리 지침 준수 2. 공사시 내부 개구부 밀폐, 집진기 및 배기팬, HEPA 필터 청소기 사용 3. 공사구역 가설 칸막이 설치 및 분진방지를 위해 매트 설치 4. 전기, 통신, 기계, 소방 설비 공사 별도 5. 반드시 현장 실측 후 감독관과 협의 후 제작, 시공할 것  ※ 차폐 1. 차폐 연당량: Radlation Protection을 위해 조정실 및 촬영실 내부를 1.5mm 이상의 연판으로 외부와 차폐 (단, 콘크리트 벽 (밀도 2.35 g/cm³) 으로 하는 경우는150mm 이상)
후레임/문	THK 2 연판(차폐) / 부속일체	THK 2 연판(차폐) / 부속일체	목재틀(양방향 댐퍼레일)		
유 리	-	-	-		
마 감	지정 필름 마감(방염)	지정 필름 마감(방염)	지정 필름 마감(방염)		
기 타	안전센서 2개소, 전자번호키(외부), 외부 별도 전원 스위치, 무선터치2개, 부속철물일식	레버형손잡이 1조, 정첩 3EA외 기타일식	디지털키, 스테인레스스틸 손잡이 1조외 기타철물일체		
구 분					
형 상					
명 칭					
후레임					
유 리					
마 감					
기 타					
구 분					설 계 jDY
					제 도
					심 사
					승 인
					일 자
형 상					도 면 명
					창호 일람표
명 칭					축 척 A3=1/ 100 A1=1/ 50
후레임					도면번호 A-192
유 리					일련번호 001
마 감					
기 타					

<div></div>		<div>1. 현장 가림막 (먼지확산방지)</div> <div>■ TYPE 1</div> <div>현장설치 우드 / 타포린 가림막</div> <div>재질 : 우드 / 타포린</div> <div>마감 : 현수막천 백색 (병원로고)</div> <div>크기 : (높이:현장천정높이) (깊이:지정깊이) (너비:지정너비)</div> <div>특이사항 : 출입구 별도설치(자동 닫힘 설치)</div> <div>(먼지확산방지를 위해 연결부위 테이핑)</div>		<div>사 업 명</div> <div>1관 7층 병동촬영실 공간조정공사</div>																								
		<div>■ TYPE 2</div> <div>가설칸막이</div> <div>T50 이상 판넬(난연2급이상)</div> <div>마감 : 지정마감</div> <div>크기 : (높이:현장천정높이) (깊이:지정깊이) (너비:지정너비)</div> <div>특이사항 : 출입구 별도설치</div>			<div>주 기</div> <div>1. 공사시 공사중 감염관리 지침 준수</div> <div>2. 공사시 내부 개구부 밀폐, 집진기 및 배기팬, HEPA 필터 청소기 사용</div> <div>3. 공사구역 가설 칸막이 설치 및 분진방지를 위해 매트 설치</div> <div>4. 전기, 통신, 기계, 소방 설비 공사 별도</div> <div>5. 반드시 현장 실측 후 감독관과 협의 후 제작, 시공할 것</div> <div>※ 차폐</div> <div>1. 차폐 연당량: Readlation Protection을 위해 조정실 및 촬영실 내부를 1.5mm 이상의 연판으로 외부와 차폐 (단, 콘크리트 벽 (밀도 2.35 g/㎠) 으로 하는 경우는150mm 이상)</div>																							
1	현장 가설막 (분진확산방지)			<div>△</div> <div>△</div> <div>△</div> <table><tr><th>NO</th><th>DATE</th><th>DESCRIPTION</th></tr><tr><td colspan="3">REVISIONS</td></tr><tr><td colspan="3">설 계 jDY</td></tr><tr><td colspan="3">제 도</td></tr><tr><td colspan="3">심 사</td></tr><tr><td colspan="3">승 인</td></tr><tr><td colspan="3">일 자</td></tr><tr><td colspan="3">도 면 명</td></tr></table> <div>가설칸막이 및 분진방지매트</div> <div>축 척 A3=1/ none A1=1/ none</div> <div>도면번호 A-803</div> <div>일련번호 001</div>	NO	DATE	DESCRIPTION	REVISIONS			설 계 jDY			제 도			심 사			승 인			일 자			도 면 명		
NO	DATE	DESCRIPTION																										
REVISIONS																												
설 계 jDY																												
제 도																												
심 사																												
승 인																												
일 자																												
도 면 명																												
<div></div> <div>1. 바닥 매트 (출입구)</div> <div>■ 코일 매트</div>		<div></div> <div>2. 점착성 바닥 매트 (출입구)</div> <div>■ 점착성 매트 (스티키 매트)</div>		<div>가설칸막이 및 분진방지매트</div>																								
					2	코일 바닥 매트 (바닥분진방지용)	3	점착성 바닥 매트 (바닥분진방지용)																				