

병원내 본관 7층 7318호 화장실 및 7319호 환경개선 공사(건축)  
(조선대학교병원)

2023.10.

## 1. 일반사항

- 1.1 모든 공사 및 재료는 관계법령 및 조례, 규정에 적합하여야 하며, 각 도면과 본 공사의 특기 및 일반 시방서와 건축공사 표준시방서(건설부 제정)에 적합하게 시공하여야 한다.
- 1.2 시공자는 시공 전에 건축도면과 구조, 기계, 전기, 토목, 조경 등의 관련도면을 검토하여 각종 개구부, 찻수, 위치, 형상, 장비 및 기기의 설치 등을 확인하여야 하며, 서로 상이한 사항이 있을 때에는 필히 설계자와 협의, 결정한 후 시공하여야 한다.
- 1.3 본 도면에 기술된 찻수의 표기는 특기사항이 없는 한 mm 단위로 한다.
- 1.4 도면에 표기된 찻수는 도면 그림의 크기에 우선하므로 도면을 SCALE로 재서 찻수를 결정하여서는 안되며, 서로 상이하거나 표기되지 않은 사항이 있을 때에는 필히 설계자와 협의하여야 한다.
- 1.5 층고는 별도로 표기된 경우를 제외하고, 한 층의 바닥마감 기준선에서 직상층의 바닥마감 기준선까지의 높이를 나타낸다.  
(단, 최상층의 경우는 최상층 슬라브 상단까지의 높이를 나타낸다.)
- 1.6 천장고는 바닥 마감선에서 천장 하단 마감선까지의 높이를 나타내며, 천장이 없는 경우는 상부슬라브 하단까지의 높이를 나타낸다.
- 1.7 평면 상에 표기된 개구부 찻수는 해당 벽체의 개구부 찻수를 나타낸 것이므로 창호의 실제 찻수는 창호일람표 및 창호상세도를 참조하여야 한다.
- 1.8 모든 구조 부재의 정확한 크기 및 위치는 구조도면에 의하여 시공하여야 한다.

## 2. 기타사항

- 2.1 공정표 변경 시 즉시 감독관 및 기타 공종에 연락을 하여야 하며, 작업 전, 후 보고 및 익일 작업에 대한 보고를 하여야 한다.
- 2.2 공사 시작 시 안전관리, 공사 중 감염관리 등에 대한 감독관의 승인을 득한 후 시작하여야 하며, 당일 작업 완료 및 공사 완료 후 현장 정리에 대한 감독관의 확인을 받아야 한다.
- 2.3 공사 중 자재, 재료의 선정은 자재승인서를 제출 후 감독관과 협의 후 선택, 시공하여야 하며, 공사완료 후 제품번호 및 납품확인서, 시험성적서 등을 제출 하여야 한다.
- 2.4 창호 등은 필히 현장 실측 후 감독관과 협의 후 제작 시공하여야 한다.
- 2.5 창호 및 유리는 남부지방 에너지절약기준에 맞게 사용하며, 시험성적서를 제출하여야 한다.
- 2.6 작업 시작 전 주변 실(윗층, 아래층 포함)에 공사를 알리는 통보를 하여야 하며, 소음, 분진, 이동불편 등 민원 발생시 즉시 공사를 중지하여야 한다.
- 2.7 공사는 가급적 주말 또는 평일 및 토요일 진료시간 이후에 진행하며, 특히 철거 공사 및 소음 및 분진, 이동불편 등이 발생하는 공사는 소음, 분진 등을 최소화 할 수 있는 공법을 사용하고, 주말 또는 평일 및 토요일 진료시간 이후에 하여야 한다.
- 2.8 공사전 개구부 및 환기구, 냉난방기, 출입문 등 보양을 하여야 하며 공사 완료시까지 유지하여 분진 및 소음으로 인한 민원 및 오염이 없어야 한다.
- 2.9 벽지, 필름, 롤블라인드 등 마감재료는 방염 제품 사용 또는 방염 처리하여야 한다.

## 3. 벽체

- 3.1 모든 공사의 기존 및 신설 벽체는 상부 구조체(슬래브, 보 등) 하단까지 양면등을 매입하여 연장 밀설 시공하여 소음을 차단하여야 하며, 시공 전, 중, 후 사진을 제출하여야 한다.
- 3.2 벽체의 마감재료에 따라 벽지는 석고보드위, 필름 및 페브릭은 MDF 9T위를 기본으로 한다.
- 3.3 벽체의 마감재료는 방염을 하여야 한다.(인증서 또는 성적서를 제출)

## 4. 공사 중 감염관리

- 4.1 모든 공사는 공사 중 감염관리 지침을 준수해야하며, 미준수시 공사를 즉시 중지 시킬 수 있다.
- 4.2 모든 공사 시 내부 개구부를 밀폐하고, 해파필터가 있는 집진기, 배기팬, 청소기를 배치 및 사용하여야 한다.
- 4.3 공사용 출입구를 별도로 지정하며 내부 또는 외부에 전설(가설칸막이)을 설치하여 분진방지 매트(스티키 또는 코일 매트)를 설치 하여야한다.
- 4.4 전설용 가설 칸막이는 나무무늬 필름을 붙이거나 실사 이미지를 출력하여 설치 하는 등 이와 유사한 방법을 이용하여 미관상 좋아야 하며, 공사 안내판을 A3용지 이상의 크기로 3개소에 설치 하여야 한다.
- 4.5 작업자는 정해진 동선으로 이동하여야 하며, 안전화, 안전모 등 보호구를 착용하고 분진 발생시 분진방지용 마스크 등을 착용하여야 한다.
- 4.6 당일 작업 종료시 현장 내외를 정리 후 감독관의 확인을 받아야 한다.
- 4.7 금회 공사는 배풍기(2대)를 공사 기간 동안 설치하여야 하며, 실내 개구부는 밀폐하여야 한다.
- 4.8 바닥에 점착성 매트 설치후 공사하여야 한다.

사 업 명

본관 7층

7318호 화장실 및

7319호 환경개선공사

주 기

1. 공사시 공사중 감염관리 지침 준수
2. 공사시 내부 개구부 밀폐, 집진기 및 배기팬, HEPA 필터 청소기 사용
3. 공사구역 가설 칸막이 설치 및 분진방지를 위해 매트 설치
4. 전기, 통신, 소방 설비 공사 별도
5. 반드시 현장 실측 후 감독관과 협의 후 제작, 시공할 것

△

△

△

NO

DATE

DESCRIPTION

REVISIONS

설 계 jDY

제 도

심 사

승 인

알 자

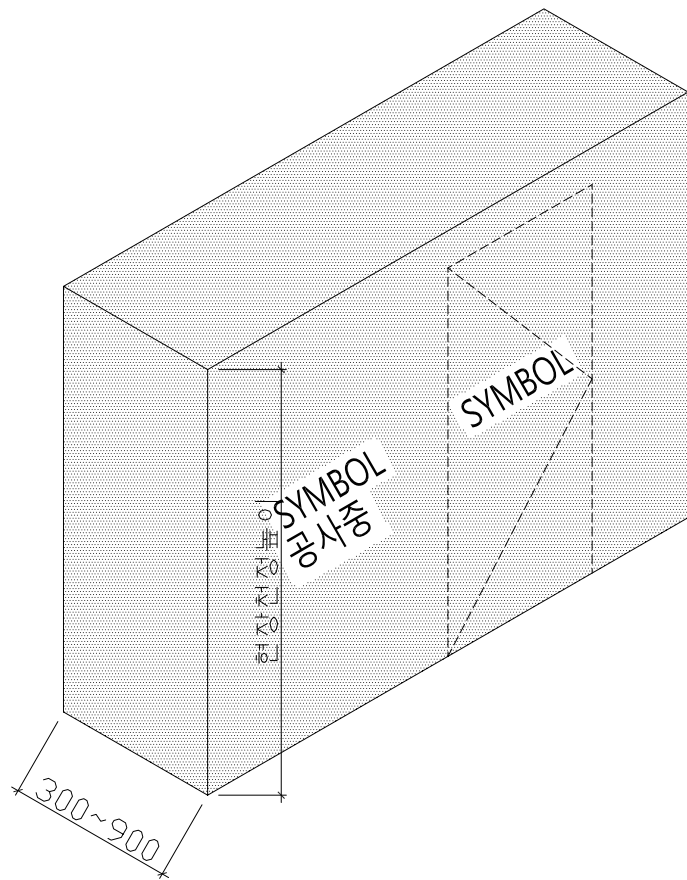
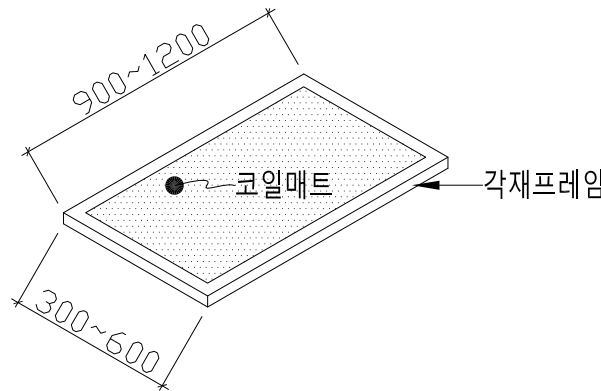
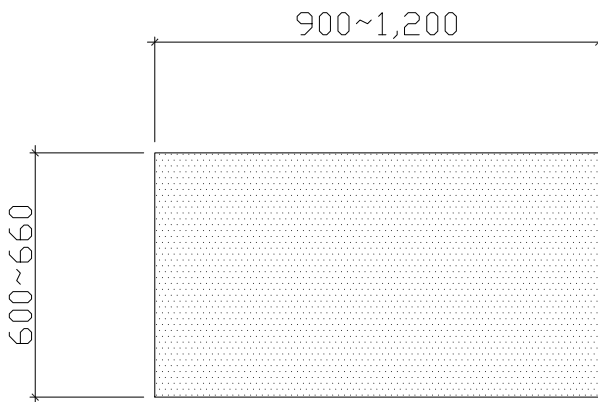
도 면 명

일반사항

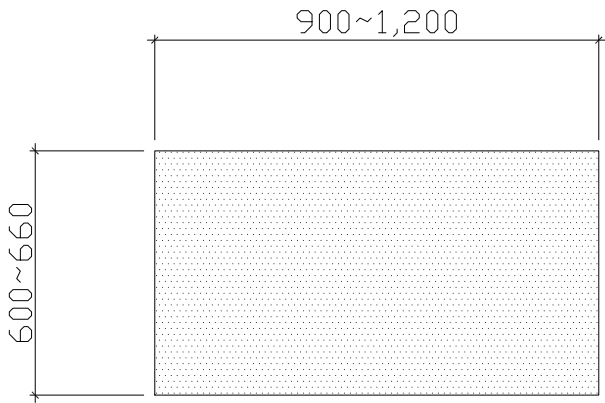
축 척 A3=1/ 60 A1=1/ 30

도면번호 A-01

일련번호 001

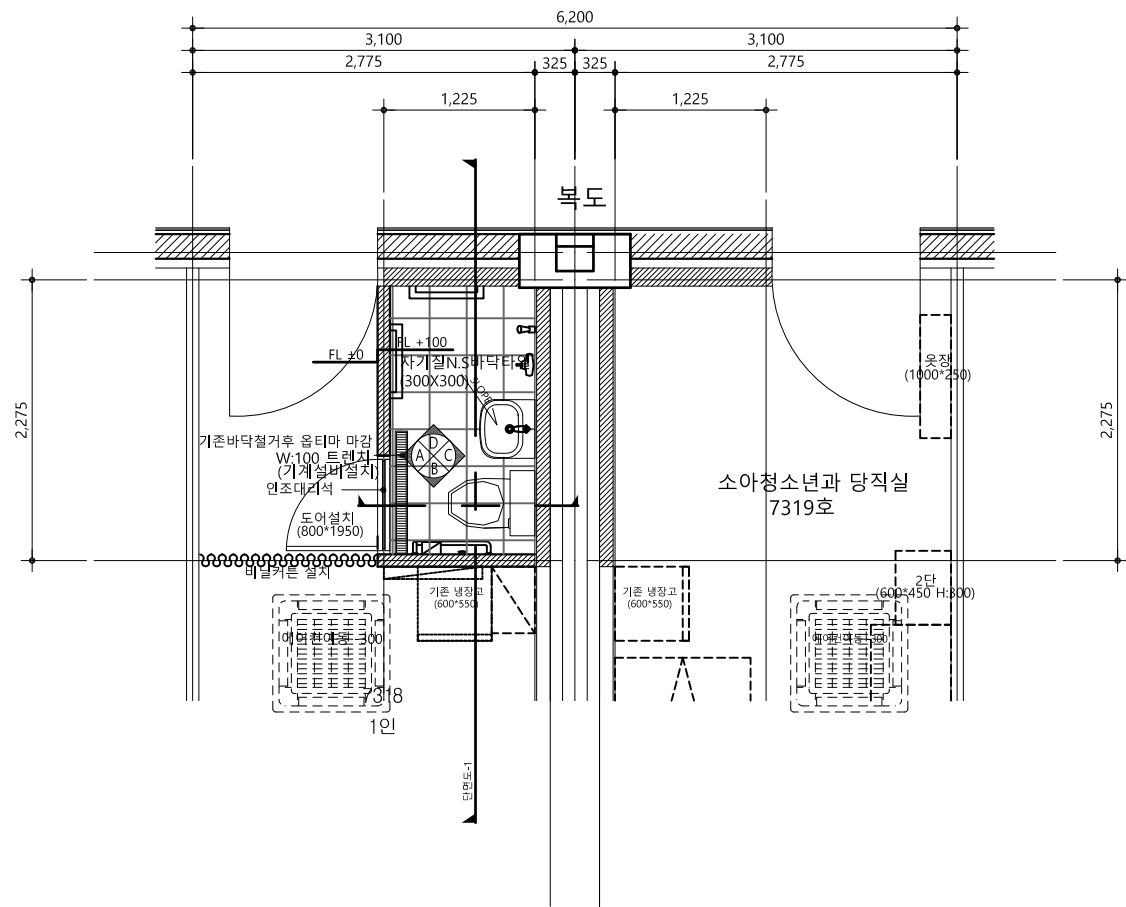
<div></div>		<div>1. 현장 가림막 (먼지확산방지) ■ TYPE 1 현장설치 우드 가림막 재질 : 우드 마감 : 현수막천 백색 (병원로고) 크기 : (높이:현장천정높이) (깊이:300~900) (너비:1000~6000) 특이사항 : 출입구 별도설치</div>	
		<div>■ TYPE 2 현장설치 타포린 가림막 재질 : 타포린 마감 : 백색 (병원로고) 크기 : (높이:현장천정높이) (깊이:300~900) (너비:1000~6000) 특이사항 : 출입구 별도설치(출입용 지퍼 설치 가능)</div>	
1	현장 가설막 (분진확산방지)	<div><div> 1. 바닥 매트 (출입구) ■ 코일 매트</div><div> 2. 점착성 바닥 매트 (출입구) ■ 점착성 매트 (스티키 매트)</div></div>	
2	코일 바닥 매트 (바닥분진방지용)	3	점착성 바닥 매트 (바닥분진방지용)

사 일 명		
본관7층 7318호 화장실 및 7319호 환경개선 공사		
주 기		
1. 공사시 공사중 감열관리 지침 준수 2. 공사시 내부 개구부 밀폐, 집진기 및 배기팬, HEPA 필터 청소기 사용 3. 공사구역 가설 칸막이 설치 및 분진방지를 위해 매트 설치 4. 전기, 통신, 소방 설비 공사 별도 5. 반드시 현장 실측 후 감독관과 협의 후 제작, 시공할 것		
△		
△		
△		
NO	DATE	DESCRIPTION
REVISIONS		
설 계	jDY	
제 도		
심 사		
승 인		
알 자		
도 면 명		
현장가림막 및 점착성 매트		
축 척	A3=1/ 30	A1=1/ 15
도면번호	A-01	
일련번호	004	

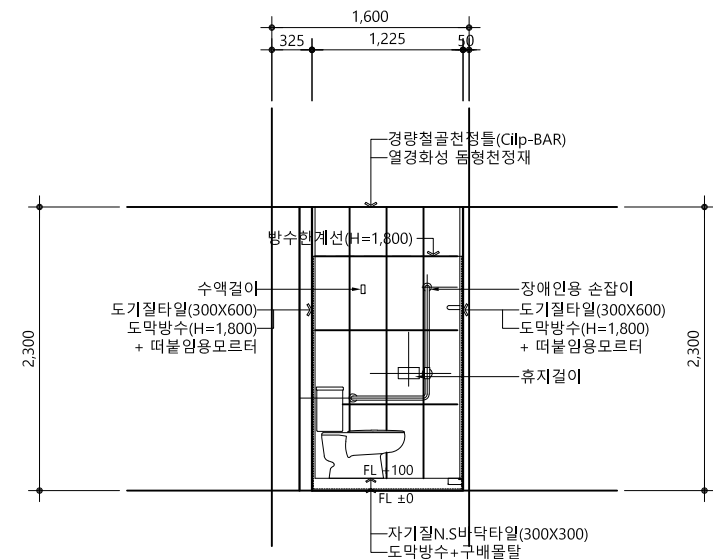


건 조 비 리 내 역 내 부 비	실 명	바 닥		벽		천 정		비 고
		바 람	마 감	바 람	마 감	바 람	마 감	
	7318호	보호몰탈	T2 OPTIMA (동급이상) 미감	기존 석고보드/보호몰탈	지장방염벽지/방염필름미감	경량철골천정틀	무석면텍스	
	7318호 외장실	액제방수1종/보호몰탈	자기질N.S파닥타일	액제방수2종/보호몰탈	도기질타일(300*600)	-	열경화양수지(s.m.c) 천정재	
	7319호	기존	기존	기존	지장방염벽지/방염필름미감	경량철골천정틀	무석면텍스	

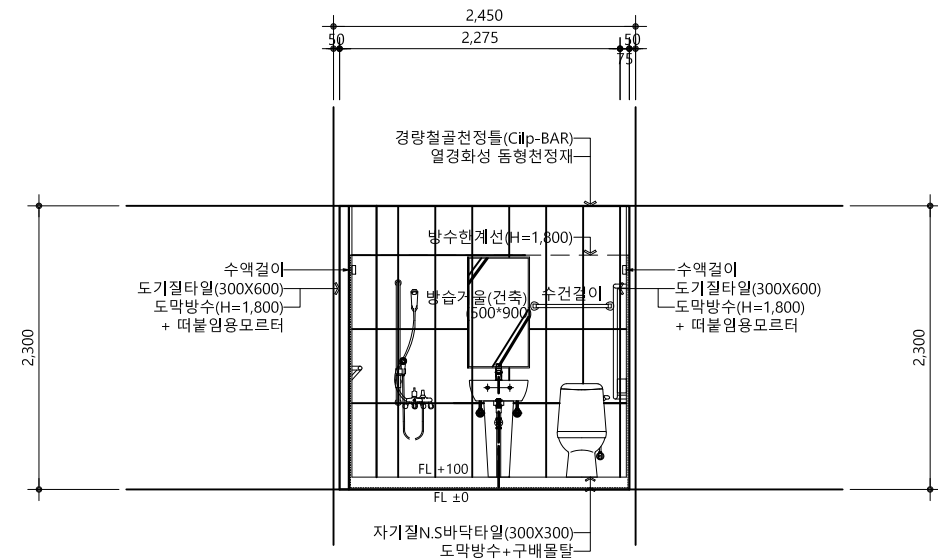
$$S = 1/60 \quad (34.41\text{M}^2)$$



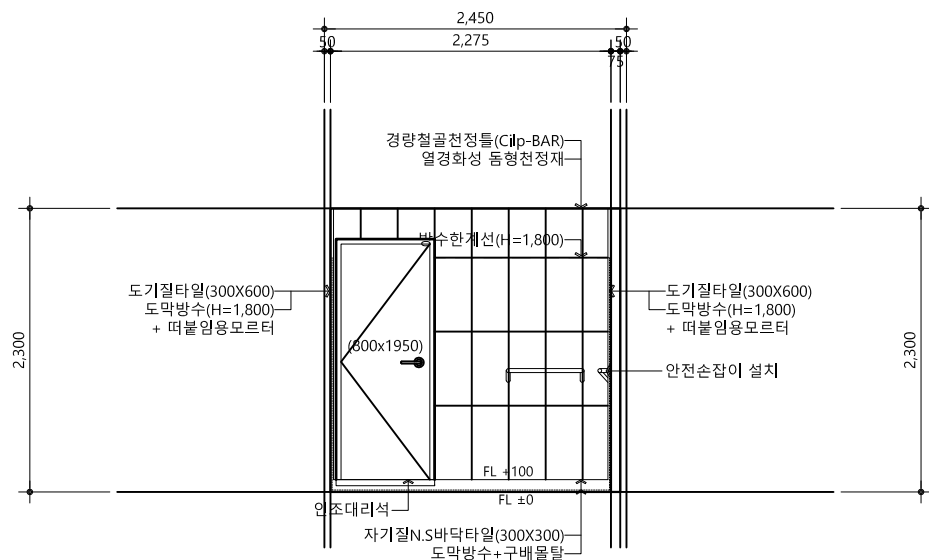
1 화장실 확대 평면도  
S = 1/ 80



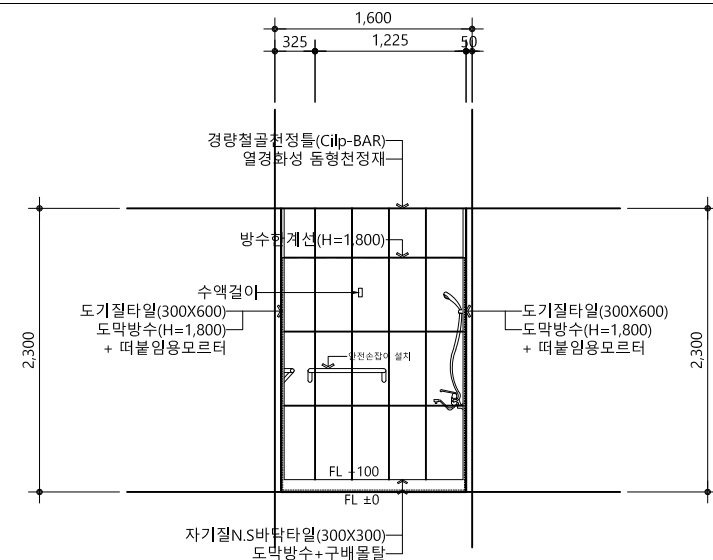
"B"부분 전개도



"C"부분 전개도



"A"부분 전개도



"D"부분 전개도

사 일 명

## 본관7층 7318호 화장실 및 7319호 환경개선 공사

주 기

- 공사시 공사중 감열관리 지침 준수
- 공사시 내부 개구부 밀폐, 집진기 및 배기팬, HEPA 필터 청소기 사용
- 공사구역 가설 칸막이 설치 및 분진방지를 위해 매트 설치
- 전기, 통신, 소방 설비 공사 별도
- 반드시 현장 실측 후 감독관과 협의 후 제작, 시공할 것

△		
△		
△		
NO	DATE	DESCRIPTION

REVISIONS

설 계	jDY
제 도	
심 사	
승 인	
일 자	
도 면 명	

## 화장실 전개도-2

축 척	A3=1/ 60	A1=1/ 30
도면번호	A-01	
일련번호	002	

사 업 명

본관7층  
7318호 화장실 및  
7319호 환경개선 공사

주 기

1. 공사시 공사중 감열관리 지침 준수
2. 공사시 내부 개구부 밀폐, 집진기 및 배기팬, HEPA 필터 청소기 사용
3. 공사구역 가설 칸막이 설치 및 분진방지를 위해 매트 설치
4. 전기, 통신, 소방 설비 공사 별도
5. 반드시 현장 실측 후 감독관과 협의 후 제작, 시공할 것

△		
△		
△		

NO	DATE	DESCRIPTION
----	------	-------------

REVISIONS

설 계 jDY

제 도

심 사

승 인

일 자

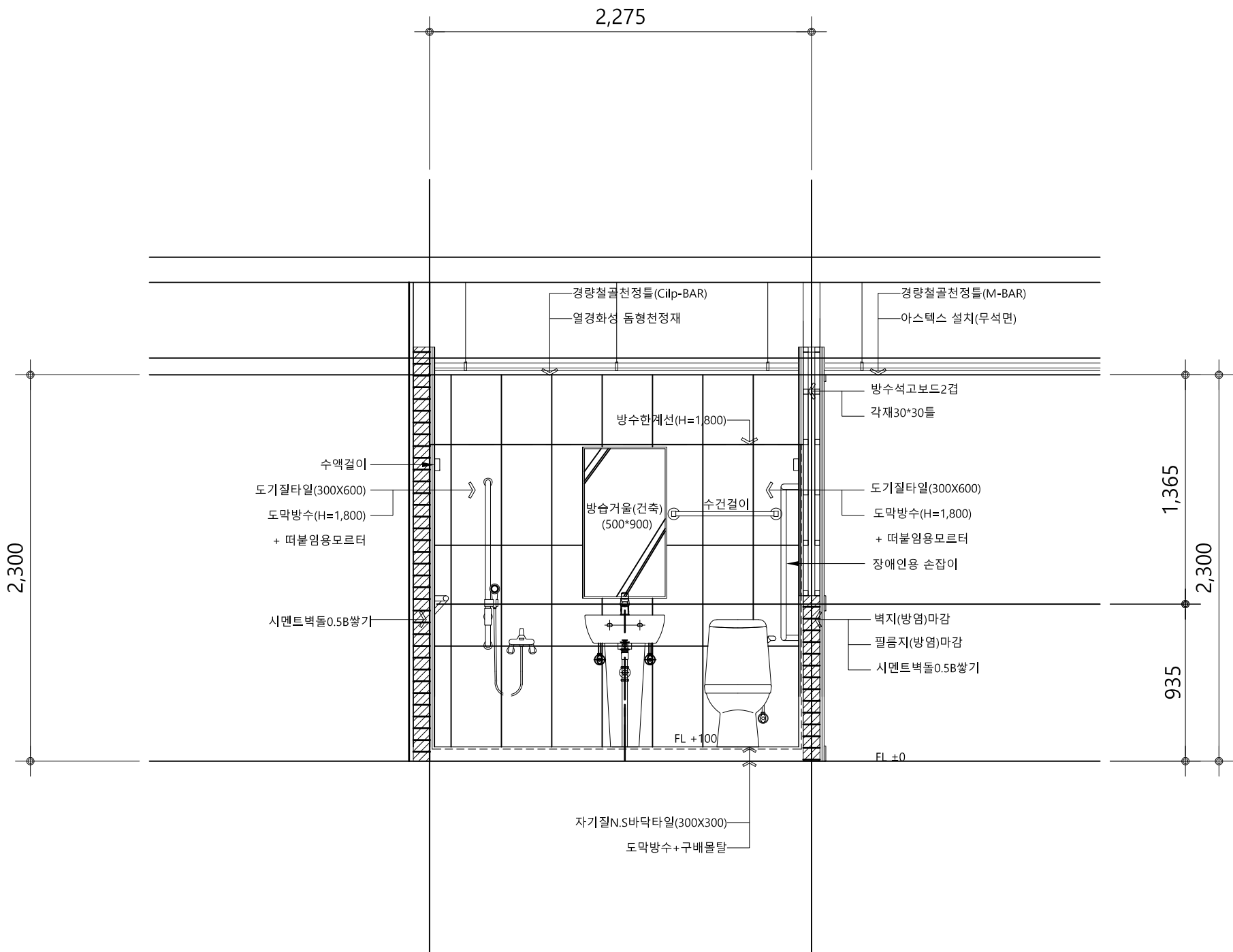
도 면 명

화장실 단면도-1

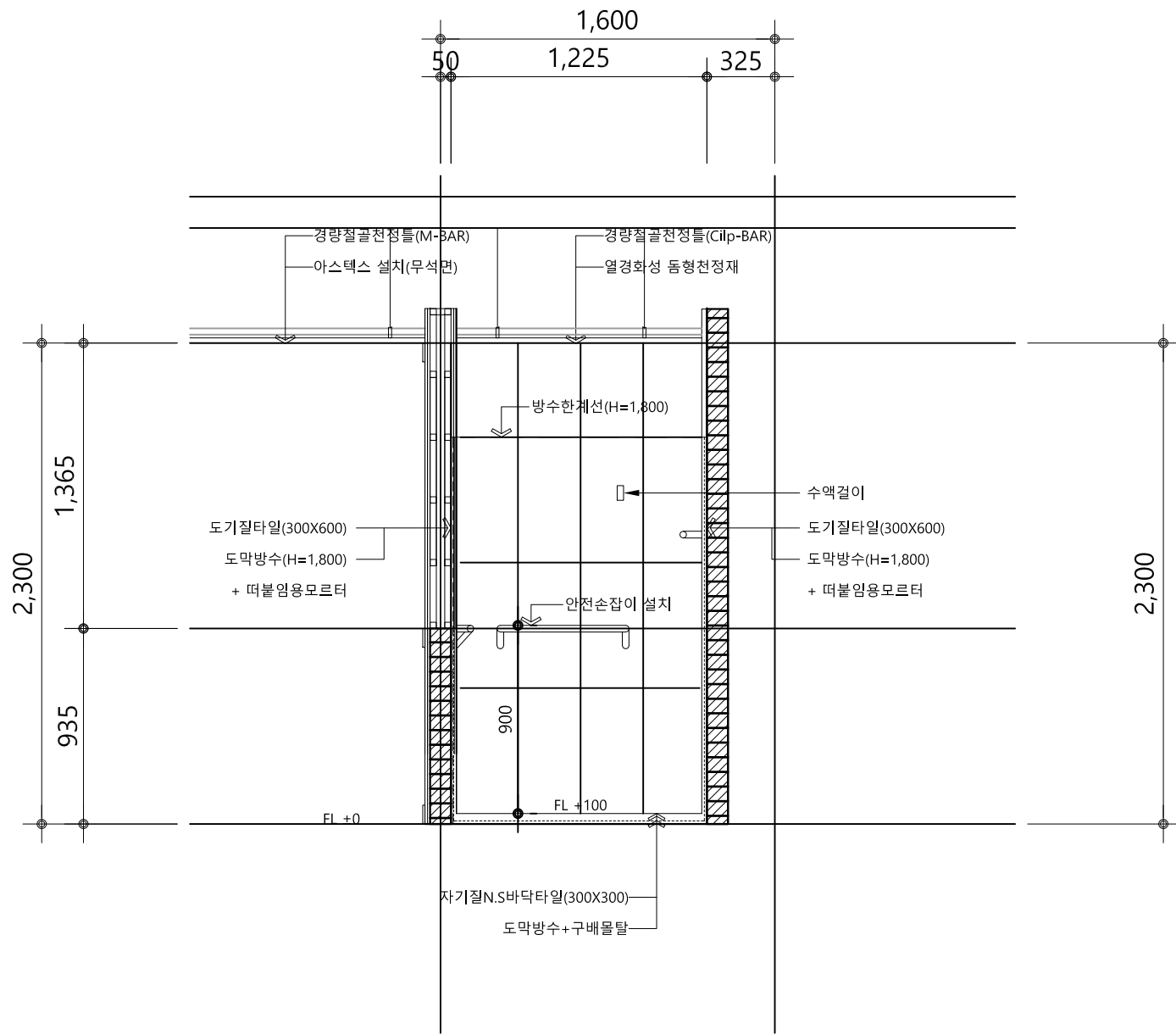
축 척 A3=1/ 30 A1=1/ 15

도면번호 A-01

일련번호 004



1 화장실 단면도-1  
S = 1/ 30



1 화장실 단면도-2  
S = 1/ 30

사 업 명

본관7층  
7318호 화장실및  
7319호 환경개선공사

주 기

1. 공사시 공사중 감열관리 지침 준수
2. 공사시 내부 개구부 밀폐, 집진기 및 배기팬, HEPA 필터 청소기 사용
3. 공사구역 가설 칸막이 설치 및 분진방지를 위해 매트 설치
4. 전기, 통신, 소방 설비 공사 별도
5. 반드시 현장 실측 후 감독관과 협의 후 제작, 시공할 것

△		
△		
△		

NO	DATE	DESCRIPTION
----	------	-------------

REVISIONS

설 계 jDY

제 도

심 사

승 인

일 자

도 면 명

화장실 단면도-2

축 척 A3=1/ 30 A1=1/ 15

도면번호 A-01

일련번호 004

사 일 명

본관7층

7318호 화장실 및

7319호 환경개선 공사

주 기

1. 공사시 공사중 감열관리 지침 준수
2. 공사시 내부 개구부 밀폐, 집진기 및 배기팬, HEPA 필터 청소기 사용
3. 공사구역 가설 칸막이 설치 및 분진방지를 위해 매트 설치
4. 전기, 통신, 소방 설비 공사 별도
5. 반드시 현장 실측 후 감독관과 협의 후 제작, 시공할 것

△		
△		
△		
NO	DATE	DESCRIPTION

REVISIONS

설 계	jDY
제 도	
심 사	
승 인	
일 자	

도 면 명

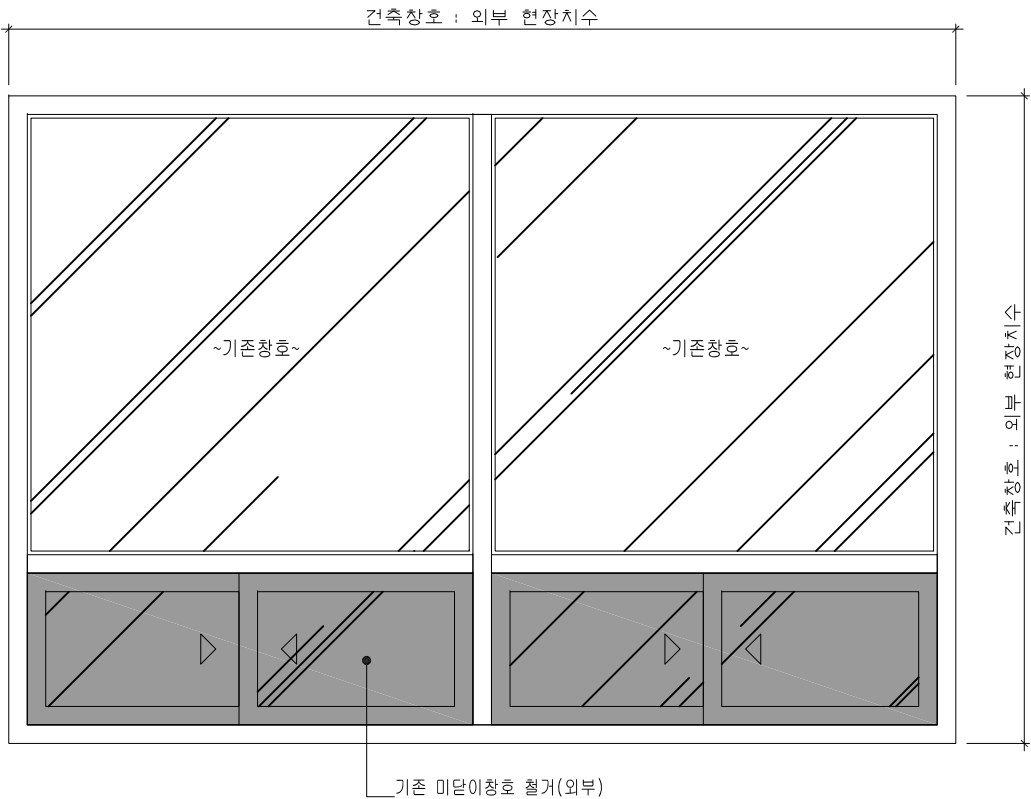
창호상세도

축 척 A3=1/ 30 A1=1/ 15

도면번호 A-01

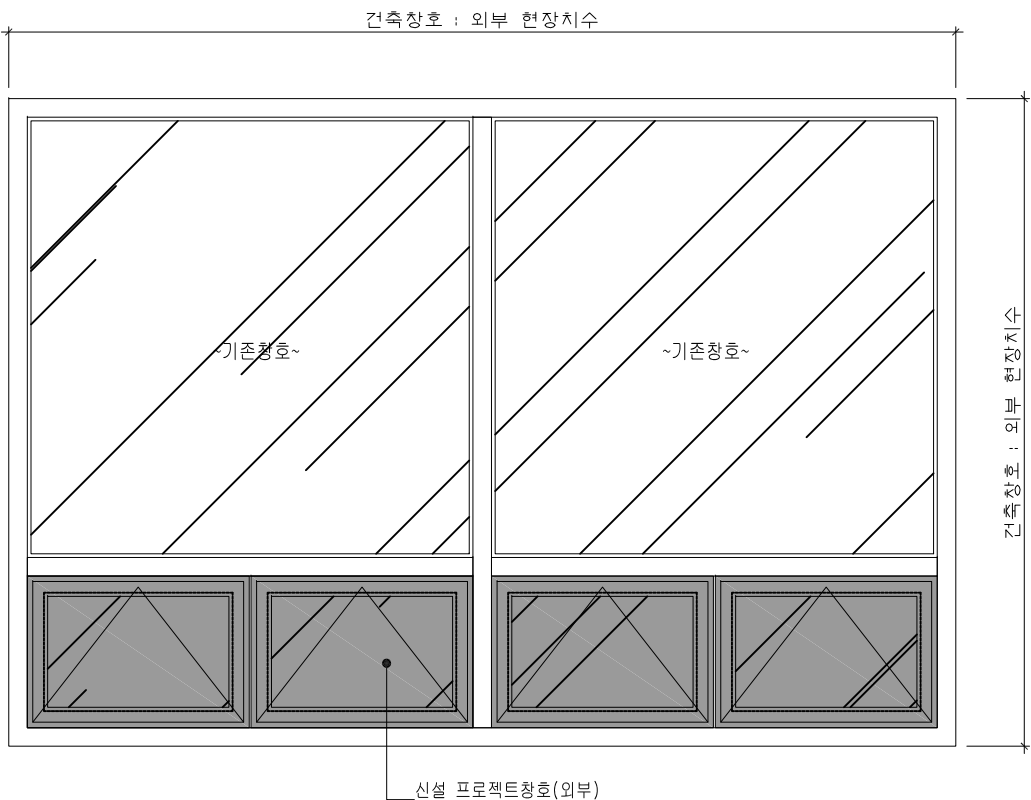
일련번호 004

\*\*\* 부속 철물 일식, 기밀성  
(납품확인서 및 시험성적서 제출할 것)  
반드시 실측 후 제작할 것



기존 건축 창호

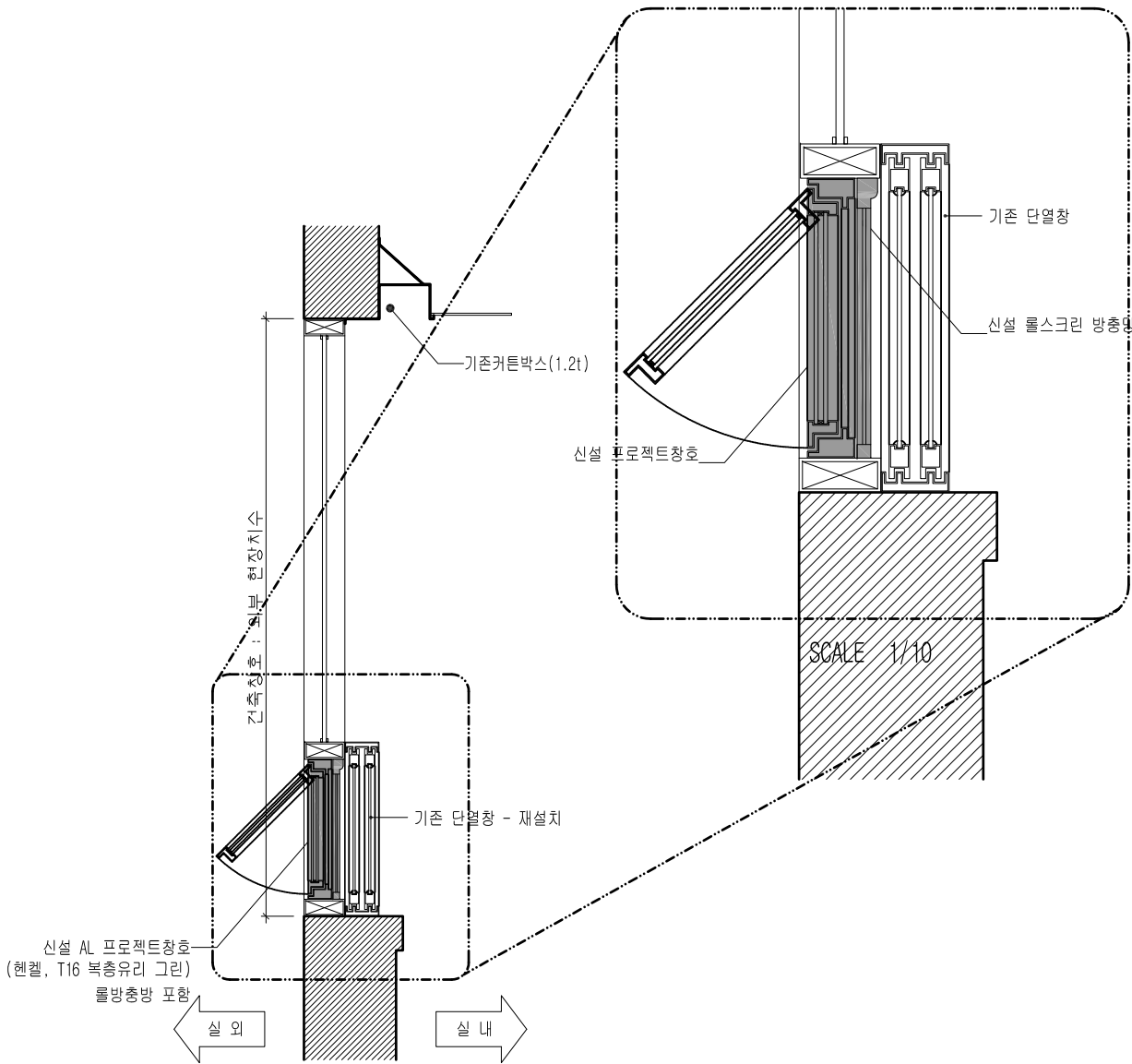
SCALE 1/20



신설 창호

SCALE 1/20

SIDE SECTION



SCALE 1/10